

**BONPLANDIA**  
REVISTA DEL INSTITUTO DE BOTÁNICA DEL NORDESTE

Bonplandia

ISSN: 0524-0476

cpeichoto@yahoo.com.ar, cpeichoto@yahoo.com.ar

Instituto de Botánica del Nordeste  
Argentina

KRAPOVICKAS, ANTONIO

Novedades en Convolvuláceas argentinas

Bonplandia, vol. 18, núm. 1, enero, 2009, pp. 57-64

Instituto de Botánica del Nordeste

Disponible en: <https://www.redalyc.org/articulo.oa?id=685773810009>

- Cómo citar el artículo
- Número completo
- Más información del artículo
- Página de la revista en redalyc.org

redalyc.org

Sistema de Información Científica

Red de Revistas Científicas de América Latina, el Caribe, España y Portugal

Proyecto académico sin fines de lucro, desarrollado bajo la iniciativa de acceso abierto

## Novedades en Convolvuláceas argentinas

ANTONIO KRAPOVICKAS<sup>1</sup>

**Summary.** Krapovickas, A. 2009. Novelty in Argentinean Convolvulaceae. Bonplandia 18(1): 57-64. ISSN: 0524-0476.

Three new species of Convolvulaceae from Argentina are described: *Ipomoea Viviana*e, *Jacquemontia cataractae* and *J. estrellensis*.

**Key words.** *Ipomoea*, *Jacquemontia*, taxonomy.

**Resumen.** Krapovickas, A. 2009. Novedades en Convolvuláceas argentinas. Bonplandia 18(1): 57-64. ISSN: 0524-0476.

Se describen cuatro especies nuevas de Convolvuláceas de Argentina: *Ipomoea Viviana*e, *Jacquemontia cataractae* y *J. estrellensis*.

**Palabras clave.** *Ipomoea*, *Jacquemontia*, taxonomía.

### 1. *Ipomoea Viviana*e Krapov., sp. nov.

Fig. 1

*Perennis. Volubilis, 3 m alta, interdum decumbens. Ramuli cylindrici, pilis simplis, brevis. Petioli 3-4 cm eadem pubescentia quam caules instructa. Limbi subrotundati 4 cm longi, 3,5-4 cm lati; basi cordata, pubescentia sparsa. Cymae 10-20-florae. Pedunculi 3-5 cm longi. Bracteae 2 mm longae, caducae. Sepala exteriora pauca breviora, 8 mm longa, 5 mm lata. Corolla alba, tubo interne roseo, extus pilis paucis in parte superiore arearum mesopetalorum praedita. Capsulae subglobosae, 8 mm longae, 6 mm latae, glabratae, ochraceae, 2-locularae, 2-seminatae. Semina 5 mm longa, pilis 5-7 mm longis. Affinis *Ipomoea Lilloana* O'Donnell sed carpodia minora, et sepala non retrorsae.*

*Holotypus:* Argentina. Salta: Dep. Rivadavia,

Pluma de Pato, 23°22'21"S, 63°05'53"W, 237 m. En las vías férreas, suelo arenoso. Flores blancas. 13-II-2005. V. Solis Neffa, J.G. Seijo, J.G. Gabriele & W. Reynoso 1985 (CTES). *Isotypi:* LIL, SI.

Voluble. Trepadora hasta 3 m de altura. Tallo cilíndrico, 2-5 mm de diámetro, liso, glabro o cubierto de pelos simples diminutos en las partes jóvenes. Pecíolo 3-4 cm long., con indumento similar al del tallo. Láminas suborbiculares, 4 cm long. x 3,5-4 cm lat., obtusas, base cordada, seno ancho, ambas caras con pelos simples muy pequeños, esparcidos. Cimas 10-20-floras. Pedúnculo 3-5 cm long., pedúnculos secundarios 1 cm long., pedicelos 1-1,5 cm long. Brácteas 2 mm long., caducas. Sépalos subiguales, los exteriores un poco más cortos, 8 mm long. x 5 mm lat., ápice subagudo, pubérulos, sépalos internos con el margen más claro. Corola blanca con el

<sup>1</sup> Instituto de Botánica del Nordeste, Casilla de Correo 209, 3400 Corrientes, Argentina.

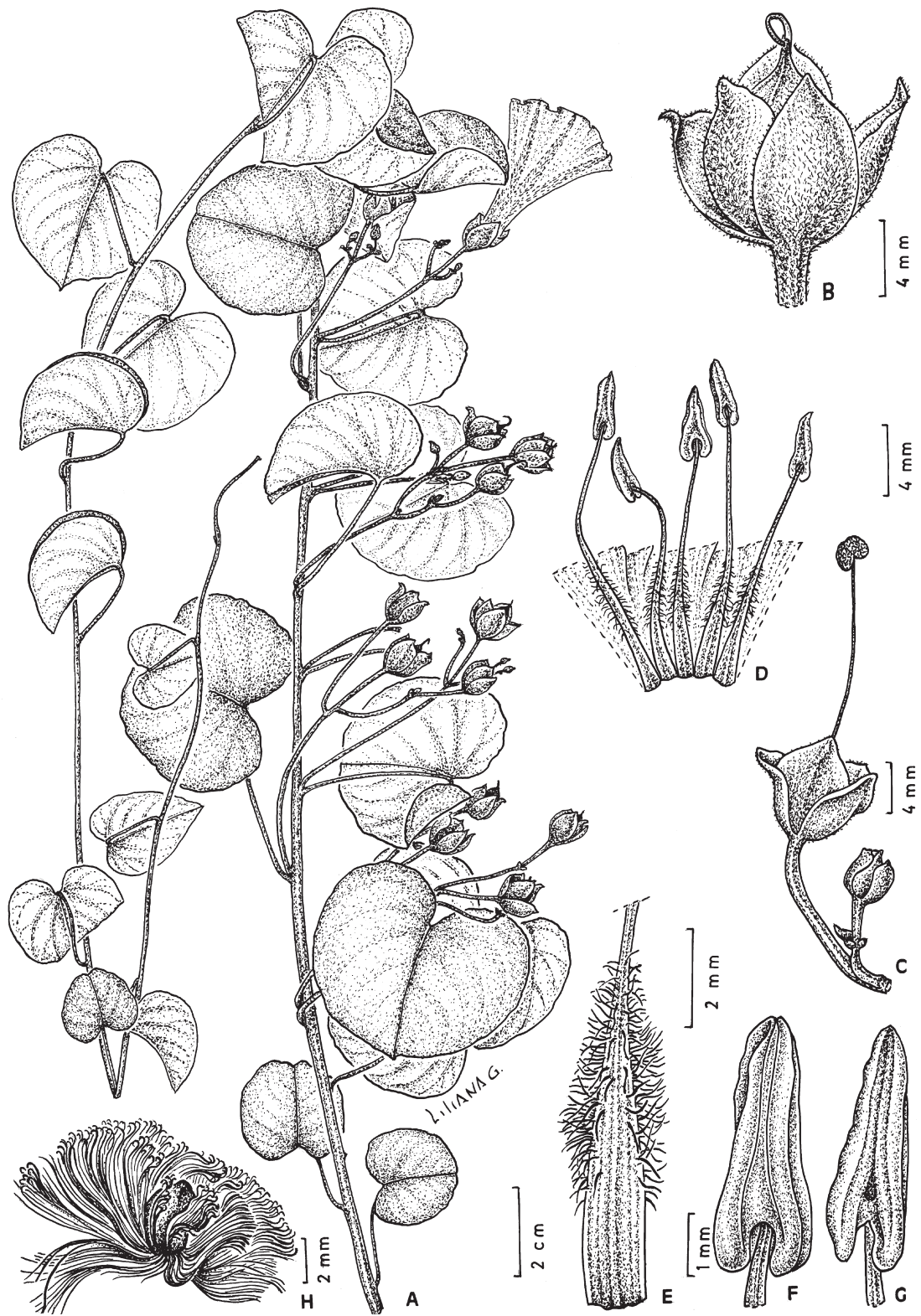


Fig. 1. *Ipomoea Viviana*. A, rama; B, cáliz; C, gineceo; D, androceo; E, base del filamento; F, G, anteras; H, semilla. (A-H, Solis Neffa 1985).

tubo rosado en el interior, exteriormente con pelos escasos en las áreas mesopétalas. Polen pantoporado, reticulado y con espinas 18  $\mu$ m long. Cápsulas 8 mm long. x 6 mm lat, glabras, ocráceas, terminadas en un apículo 2 mm long., 2-locular, 2-seminado. Semillas negras, 5 mm long., con pelos 5-7 mm long., abundantes.

Nombre vernáculo: 'hem' (*Maranta & Arenas 118*), 'hemtaj' (*Maranta, 1987:218*, sub *Ipomoea Lilloana*).

Distribución geográfica: Vive principalmente en el chaco semiárido del norte de Argentina, S de Bolivia y del W de Paraguay. También crece en el N del Paraguay Oriental.

*Paratypi*: **ARGENTINA. Formosa:** Dep. Matacos, Ingeniero Juárez, 3-VI-1980, *Pedersen 12909* (C, CTES). **Salta:** Dep. Rivadavia, 8 km E de Los Blancos, 8-IV-2004, *Krapovickas & al. 47903* (CTES); J. Solá (Morillo), Barrio Mataco, 8-I-1983, *Maranta & Arenas 118* (CTES). Coronel Juan Solá (Morillo), 10-XII-2005, *Suárez 12* (CTES). **BOLIVIA. Santa Cruz:** Prov. Cordillera, Parque Nacional Kaa-Iya del Gran Chaco, 58 km W del campamento San José, 18°27'31"S 61°22'53"W, 230 m, 13-VI-1998, *Fuentes & Navarro 2418* (CTES, USZ). **PARAGUAY. Amambay:** P.J. Caballero, 18-IV-1995, *Schinini & al. 29283* (CTES, FCQ); Parque Nacional Cerro Corá, Administración, 22-II-1994, *Krapovickas & Cristóbal 44938* (CTES); Colonia Lorito Picada, colindante S del Parque Nac. Cerro Corá, 22-II-1994, *Krapovickas & Cristóbal 44944* (CTES, FCQ, G, LIL, SP); 61 kn S de Bella Vista, 26-II-1994, *Krapovickas & Cristóbal 45042* (CTES, SP). **Alto Paraguay:** Mayor Pedro Lagerenza, 60°45' W, 20° S, 16-IV-1978, *Schinini & Bordas 15091* (CTES). **Boquerón:** Mariscal Estigarribia, 11-V-1994, *Krapovickas & al. 45273* (CTES); Col. Fernheim, Filadelfia, IV-2000, *August & Ulmke 40* (CTES); id., V-2000, *August & Ulmke 48* (CTES); Colonia 4 de Mayo, 22°54'51" S, 59°48'48" W, 27-V-1993, *Mereles & Degen 5148* (CTES, FCQ); Lolita, 50 km S del cruce Loma Plata con ruta Trans-Chaco, 27-II-1991, *Vanni & al. 2426* (CTES); Ruta Transchaco, 41 km NW de Fortín Teniente E. Ochoa, 12-V-1994, *Krapovickas & al. 45295* (CTES).

Etimología: Especie dedicada a la Dra. Viviana Solis Neffa, quién coleccionó el ejemplar tipo.

Obs.1: Especie afín a *Ipomoea Lilloana* O'Donell, la cual se diferencia por sus frutos mayores (15-17 mm long. x 16-18 mm lat.) y por el cáliz reflexo a la madurez (O'Donell, 1959: 174, fig.18).

Obs. 2: Esta especie es utilizada por los indios wichi (matacos) del NE de Salta como planta acuífera, aprovechando sus órganos subterráneos suculentos (*Arenas, 1993: 200*, sub *Ipomoea Lilloana*).

## 2. *Jacquemontia cataractae* Krapov., sp. nov.

Fig. 2

*Volubilis. Rami pilis tribracchiatis sparse vestiti. Petioli 3-4 cm, pubescentes ut caules. Lamina ovata, usque ad 8 cm longa et 5 cm lata, basi subcordata, apice acuto, subtus et supra pilis tribracchiatis sparse. Cymae multiflorae. Pedunculi 3-17 cm longi, subglabri, pediceli 4-5 mm longi, glabri. Bractee basali 2, lanceolatae, 14-20 mm longae et 2-4 mm latae, glabrae. Bractee 8 mm longae et 1,5 mm latae, glabrae. Sepala exteriora 6 mm longa et 2,5 mm lata, acuta, margine ciliato; sepala interiora 4 mm longa 3 mm lata, obtusa, glabra. Corolla 20 mm longa, glabrata, caerulea vel lilacina. Stamina 7 mm longa; antherae sagittatae. Stigmatae 2, ovatae. Capsula sphaeroidea, 6 mm longa et 5,5 mm lata, glabra.*

*Holotypus:* Argentina. Misiones: Dep. Iguazú, Parque Nacional Iguazú, Cataratas del Iguazú, voluble, flor celeste, 10-I-1970, A. Krapovickas & C.L. Cristóbal 15608 (CTES).

Planta voluble. Tallo cilíndrico, con pelos de tres ramas, pequeños, esparcidos. Pecíolo 3-4 cm long., en el ápice de las ramas 0,5 cm long., pubescente. Lámina ovada, hasta 8 cm long. x 5 cm lat., base subcordada, ápice agudo, ambas caras con pelos de tres ramas esparcidos. Flores en cimas multifloras.

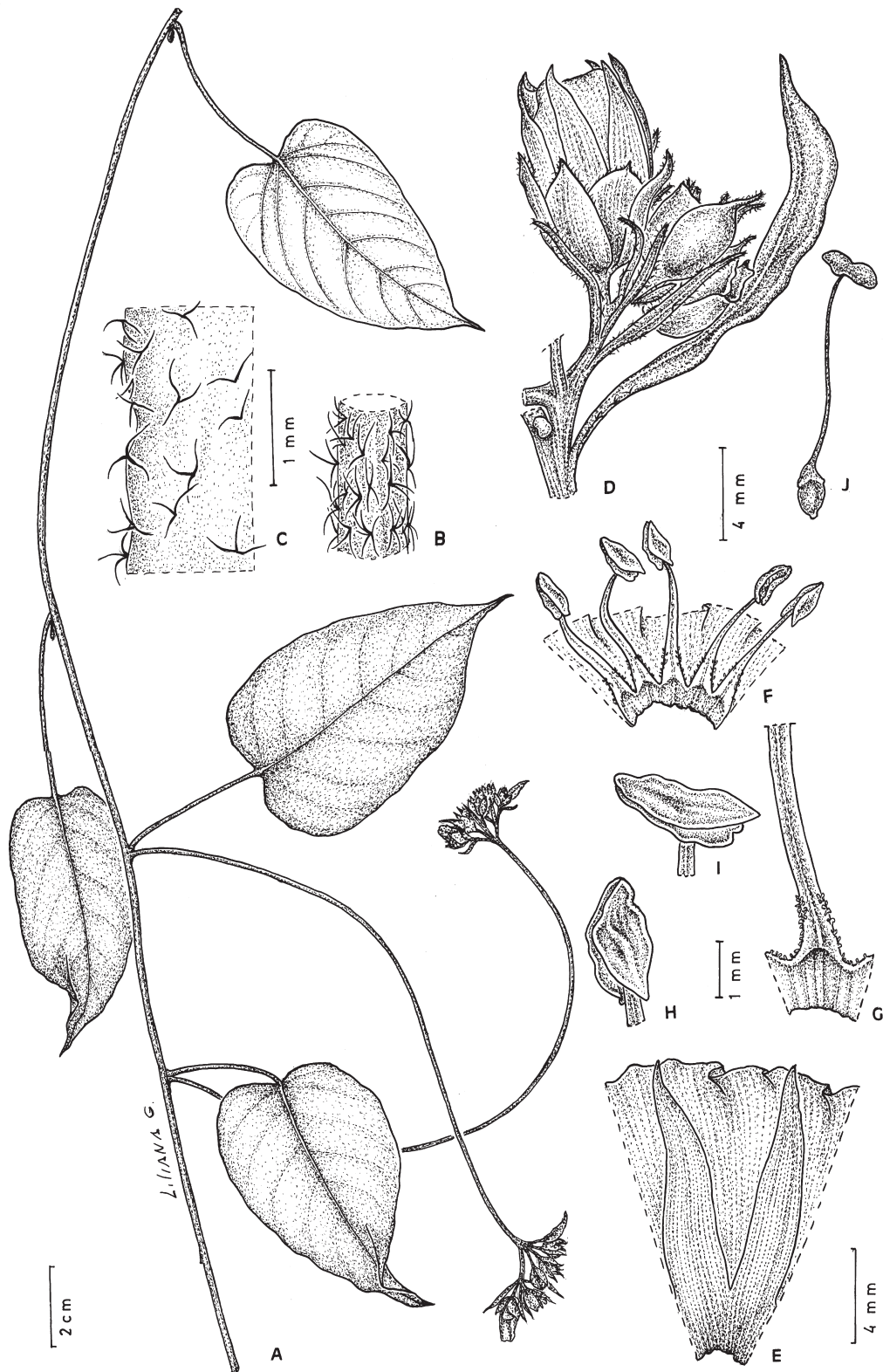


Fig. 2. *Jacquemontia cataractae*. A, rama; B, indumento del tallo; C, indumento del epifilo; D, inflorescencia; E, corola; F, androceo; G, base de filamento; H, I, anteras; J, gineceo. A-J, Krapovickas 15608.

Pedúnculos 3-17 cm long., subglabros. Pedicelos 4-5 mm long., glabros. Brácteas basales 2, lanceoladas, 14-20 mm long. x 2-4 mm lat., glabras, oscuras. Brácteas florales 8 mm long. x 1,5 mm lat., glabras. Sépalos desiguales, los exteriores 6 mm long. x 2,5 mm lat., agudos, glabros, margen ciliado, los interiores algo menores, 4 mm long. x 3 mm lat., obtusos, mucronulados. Corola celeste, lila ó violácea, glabra, 20 mm long. Estambres 7 mm long, base de los filamentos con pelos glandulares, anteras sagitadas. Polen pantocolpado, pectado, perforado, con nanoespínulas. Estilo 10 mm long., estigmas 2, ovados, de base cóncava. Cápsula esférica, 6 mm long. x 5.5 mm lat., glabra.

Distribución geográfica: Vive en el Parque Nacional Iguazú, en las proximidades de las cataratas y en Paraguay, frente al río Paraná.

*Paratypi*: **ARGENTINA. Misiones:** Dep. Iguazú, Cataratas del Iguazú, 13-V-1951, *Cabrera & al. 62* (CTES, LP); id., 10-I-1970, *Krapovickas & Cristóbal 15608* (CTES); Parque Nacional del Iguazú, 7-I-2003, *Garibaldi 169* (CTES); id., 19-XII-1980, *Cusato 486* (CTES, BAA); id., Sendero Yacaratiá inferior, 16-XII-1991, *R. Vanni & al. 2871* (CTES); id., sendero Macuco, 16-XII-1001, *Placci 6* (CTES); id., sendero Barrio Guardaparques, 270 m, 17-III-2002, *Múlgura de Romero & al. 3435* (CTES, SI); id., Ayo. El Ñandú, 17-XII-1993, *Ahumada & al. 7029* (CTES); id., Salto Arechea, 120 m, 2-XII-1002, *Vanni & al. 3138* (CTES); id., Circuito Jacaratiá, 27-III-1996, *Tressens & al. 5592* (CTES); id., estación biológica, 24-XI-2003, *A.A. Cocucci & al. 3179* (CORD, CTES); id., Ruta prov. 101, camino al aeropuerto, 11-X-1996, *Morrone & al. 1185* (SI). **PARAGUAY. Alto Paraná:** Puerto Stroesner, 1-IX-1983, *N. Soria 235* (CTES, FCQ).

Etimología: Su nombre proviene de la localidad tipo, Cataratas del Iguazú.

Obs.: Especie muy parecida a *J. Blanchetii* Moric. por su aspecto general. Se diferencia porque en ésta las brácteas de la inflorescencia son muy pequeñas y no pasan de los 4-5 mm de longitud, y por el cáliz cuyos sépalos exteriores son menores que los interiores y obtusos.

### 3. *Jacquemontia estrellensis* Krapov., sp. nov.

Figs. 3 y 4

*Volubilis, fusco-tomentosa, pili octobrachiati. Petiolo 10-20 mm longo. Lamina ovata vel subrotunda, usque ad 55 mm longa et 30 mm lata, margine integra supra et infra fusco-tomentosa. Cymae triflorae, pedunculo 5-10 mm longo. Pedicelo 1mm longo. Bractea 19 mm longa 17 mm lata, cordata, tomentosa. Sepala exteriora 6-7 mm longa 2 mm lata, acuta; interiora 4 mm longa, acuta. Corolla caerulea, 10-17 mm longa, glabra. Stamina 5 mm longa. Stylus 6 mm longus, stigma 2-oblonga.*

*Holotypus*: Argentina. Salta: Dep. Orán, 13 km E de Estrella, 3-V-1999, A. Krapovickas & G. Seijo 47679 (CTES). *Isotypi*: LIL, NY, SP.

Voluble, toda la planta pardo-tomentosa, cubierta densamente de pelos estrellados pequeños, de 8 ramas. Pecíolo tomentoso, 10-20 mm long. Lámina oval a subcircular, ápice agudo a obtuso, hasta 55 mm long. x 30 mm lat., ambas caras fusco-tomentosas. Cimas trifloras, pedúnculo 5-10 mm long., fusco-tomentoso. Pedicelos 1 mm long. Bráctea 19 mm long. x 17 mm lat., oval, base cordada, ápice acuminado, ambas caras tomentosas, pelos estrellados de 8 ramas. Sépalos externos 6-7 mm long. x 2 mm lat., sépalos internos 4 mm long., todos agudos. Corola azul a azul pálido, 10-17 mm long., glabra. Estambres 5, filamentos 5 mm long. Polen tricollado. Estilo filiforme, 6 mm long., estigmas oblongos.

Distribución geográfica: Vive en el noreste de Brasil, en la caatinga de Bahía y norte de Minas Gerais y en el chaco seco de Bolivia, Paraguay y del noroeste de Argentina en la provincia de Salta.

*Paratypi*: **BOLIVIA. Cochabamba:** Prov. Campero, bajada de Buena Vista al río Grande, 1150 m, 27-I-1993, *Antezana 622* (CTES). **Santa Cruz:** Prov. Cordillera, Ibasiri Izozog, la Brecha, 22-V-1999, *Chávez de Michel 2682* (CTES, LPB). **BRASIL. Bahia:** Jucaipe, 8-IV-1992, *Hatschbach 56831* (CTES, MBM); 15 km S de

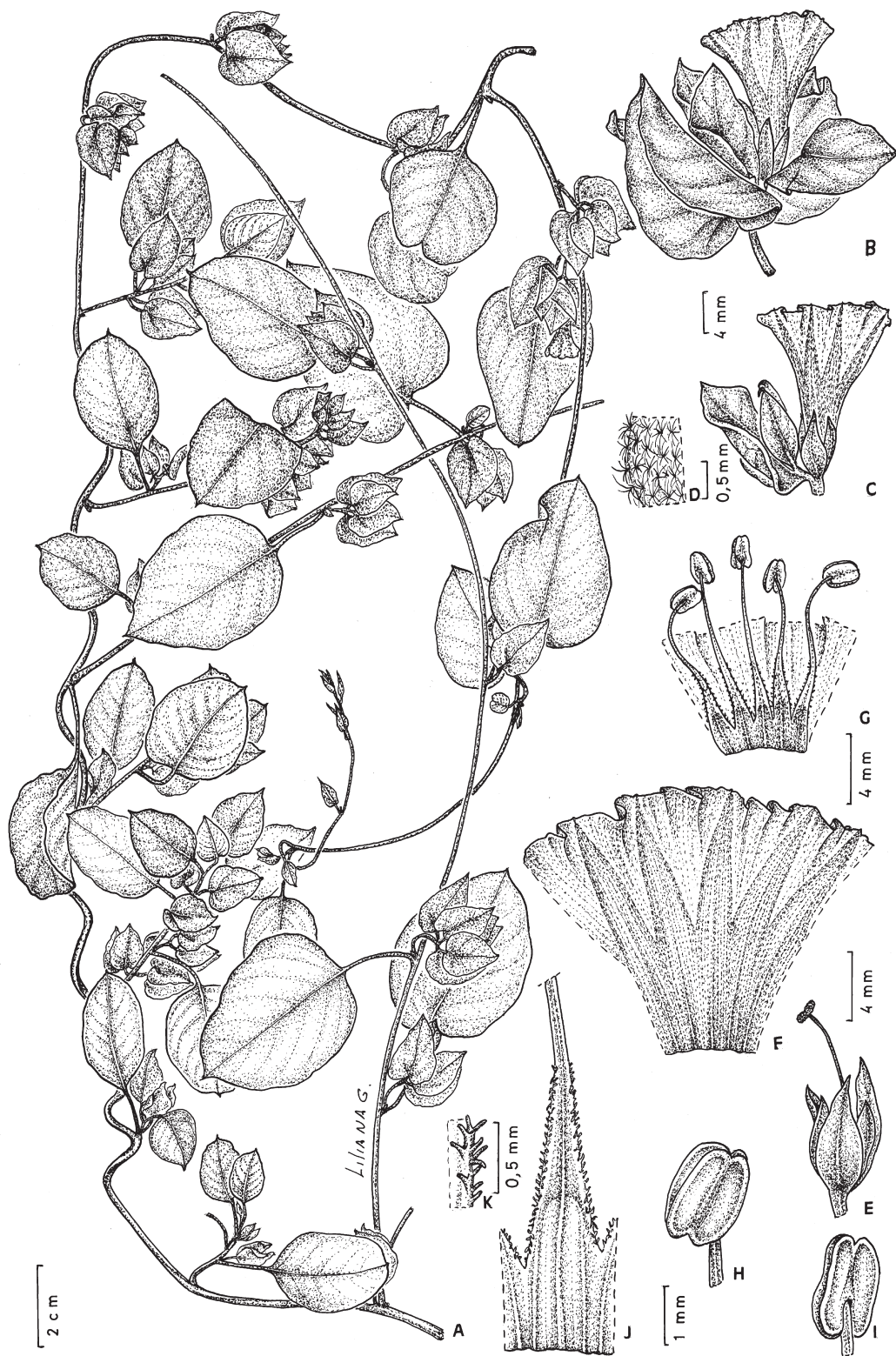


Fig. 3. *Jacquemontia estrellensis*. A, rama; B, inflorescencia; C, flor; D, indumento de la bráctea; E, estilo y estigma; F, corola; G, estambres; H, I, anteras; J, base de un estambre con detalle de los pelos. A-J, Krapovickas 47679.

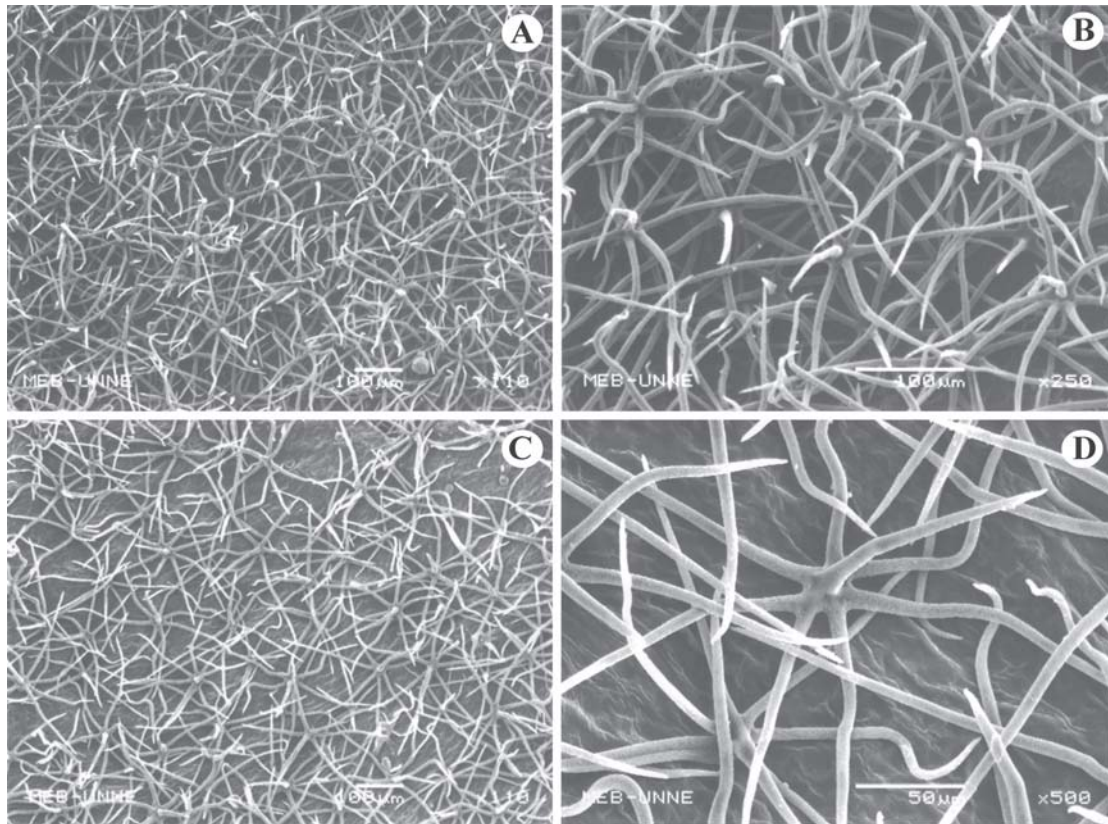


Fig. 4. *Jacquemontia estrellensis*, indumento de la bráctea. A, haz, x 110; B, haz, x 250; C, envés, x 110; D, envés, x 500. Todo de *Hatschbach 64968*.

Xique-Xique, camino a Santo Inácio, 10°58'42"S, 42°41'W, 400-500 m, 19-I-1997, *Arbo & al. 7515 B* (CEPEC, CTES); Mun. Barra, BR-242, 14-I-1977, *Hatschbach 39510* (CTES, MBM); Mun. Guanambi, BR-030, 10 km N de Guanambi, 900 m, 199-IV-1996, *Hatschbach 65040* (CTES, MBM); Mun. Urandi, BR-122, proximo a divisa com Ouro Branco, 4-IV-1992, *Hatschbach 56541* (CTES, MBM). **Minas Gerais:** Mun. Monte Azul, Serra do Espinhaço, subida via Montividiu, 19-IV-1996, *Hatschbach 64968* (CTES, LIL, MBM, SI). **PARAGUAY. Alto Paraguay:** Cerro León, 60°15'W, 20°26'S, 30-IX-1979, *Schinini & Bordas 17812* (CTES).

**Etimología:** El nombre deriva de la localidad tipo, en la provincia de Salta, Argentina, lugar donde convergen elementos bolivianos.

**Obs.:** Las especies de *Jacquemontia* con sépalos externos cordiformes fueron ubicadas en la Flora Brasiliensis (Meissner, 1869) en el

género *Aniseia* Choisy, "*parviflorae*", ellas son *J. Velloziana* (Mart.) O'Donell, *J. gracillima* (Choisy) Hallier f. y *J. heterantha* (Nees & Mart.) Hallier f. (Austin, 1999). De todas ellas *J. estrellensis* se diferencia por el pedúnculo muy breve, que no sobrepasa la longitud del pecíolo. En cambio, las otras tienen pedúnculo igual o mayor que la hoja. Es más parecida a *J. heterantha* por la forma y el color de las hojas, pero se diferencia porque en ésta, además del pedúnculo 4-14 cm de largo, sus tricomas son (3)-4 radiados. La semejanza es aparente porque en *J. estrellensis*, la que tiene forma acorazonada es una bráctea y no los sépalos.

#### Agradecimientos

Agradezco a la Sra. Liliana Gómez la realización de los dibujos, al Dr. Pastor Arenas por



la información sobre la utilización de los órganos subterráneos engrosados de *Ipomoea Viviana*, por la etnia Wichi, y a la Lic. Cristina Salgado por los preparados de microscopía electrónica de barrido.

### Bibliografía

ARENAS, P. & G. C. GIBERTI. 1993. Etnobotánica de *Jacaratia corumbensis* O.Kuntze (Caricaceae) y reseña sobre otras plantas acuíferas del Gran Chaco.

Parodiana 8(2): 185-204.

AUSTIN, D. F. 1999. The genus *Aniseia* (Convolvulaceae). Systematic Botany 23(4): 411-420.

MARANTA, A. A. 1987. Los recursos vegetales alimenticios en la etnia Mataco del Chaco centro occidental. Parodiana 5(1): 161-237.

MEISSNER, C. F. 1869. Convolvulaceae, in Mart. Fl.Brasil.7: 200-370.

O'DONELL, C. A. Convolvuláceas Argentinas. Lilloa 29: 87-348.

———. 1960. Convolvuláceas II, *Jacquemontia*, Lilloa 30: 5-29.

*Original recibido el 3 de junio de 2009; aceptado el 20 de agosto de 2009.*